



Percussions  
de Strasbourg

15 place André Maurois  
67200 Strasbourg — France

Tél, +33 (0)3 88 27 75 04  
[www.percussionsdestrasbourg.com](http://www.percussionsdestrasbourg.com)

Siret — 303 587 372 00028

SIMON STEEN ANDERSEN

## ***MUSIC IN THE BELLY***

*FICHE TECHNIQUE*

DATE

LIEU

VILLE

Mise à jour : 19/06/2023

### **Contact technique :**

Régisseur général: Claude MATHIA

[claudemathia@gmail.com](mailto:claudemathia@gmail.com)

tél: +33(0)6 73 32 53 52

### ***Équipe en tourné :***

6 musiciennes

1 régisseur général / régisseur lumière /

1 régisseur plateau

1 régisseur son ou Simon Steen Andersen

1 tour manager

## TRANSPORT

Tout l'équipement des Percussions de Strasbourg sera transporté par van.

Ci-dessous les informations sur le camion.

### Spécification du camion:

**Dimensions : L 6m, l 2,50m, H 3,90m**

Le camion est équipé d'un hayon.

**Prévoir un endroit sécurisé où garer le camion en tenant compte des dimensions du camion (cf. ci-dessus).**

### SCÈNE:

Dimensions nécessaires de la cage de scène :

- De mur à mur, 17m
- Profondeur, 15m du cadre de scène

Dimensions et spécifications de l'espace de jeu :

- Ouverture au cadre de scène 12m maximum
- Profondeur 10m
- Tout l'espace de jeu est rempli d'eau, 2cm de haut maximum. Pour se faire, nous utiliserons un tapis de danse. Des perches placées en-dessous du tapis de danse et sur le pourtour de l'espace de jeu fera office de rebord. Prévoyez un polyane à disposer sous le tapis de danse pour protéger le plancher.

### IMPORTANT :

**UNE ARRIVÉE ET UNE ÉVACUATION D'EAU À PROXIMITÉ DU PLATEAU SERA NÉCESSAIRE. POUR VIDER LA PISCINE IL NOUS FAUDRA DES ASPIRATEURS À EAU.**

**Son :** f. plan ci-joint.

Les lignes des micros devront être montées et testées avant notre arrivée.

Matériel à fournir : cf [fiche technique son ci-jointe](#)

La Cie viendra avec :

- 6 hoverboard équipés de micros T-bone CC100
- 3 cravaches équipé de micros DPA 4060
- 1 Marimba
- 3 jeux de crotales
- 2 grands portiques avec des cloches plaques
- 3 petites tables
- 2 tablettes de percussions
- 1 machine à manivelle
- 1 mannequin à suspendre et commandé via un système de guindes et de poulies, ou bien avec 2 treuils si le lieu en est équipé.

**Lumière:** cf. plan ci-joint.

Les projecteurs devront être montés et testés avant notre arrivée.

Le réglage lumière se fait avec la console lumière du lieu.

La conduite lumière se fait avec l'ordinateur de la Cie ou de Simon

**Fournir 1 machine à brouillard**

## **PLANNING PRÉVISIONNEL (personnel demandé)**

- *Le personnel sera présent aux horaires indiqués sur le planning ci après.*

DATE	HEURE	DESIGNATION	PLATEAU	LUMIÈRE	SON
J-1	09:00-12:00	- Montage du rideau, instruments, poulies, mannequin	1 régisseur 3 techniciens	1 régisseur 2 techniciens	1 régisseur 1 technicien
	13:00-18:00	- ajuster les lignes de micros venant du grill, réglage lumières			
	18:00-22:00	- installation de la structure et du tapis de danse pour l'eau			
J	09 :00-12 :00	- Line check  - mise de l'eau sur l'espace de jeu	1 technicien		1 régisseur 1 technicien
	14 :00-17 :00	Répétition	1 technicien	1 régisseur	1 régisseur
	17 :00-18 :00	Clean	1 technicien	1 technicien	1 technicien
	20 :00	Ouverture des portes			
	20:30-21 :10	Concert	1 technicien	1 technicien	1 technicien
	21 :30-23 :00	Vider l'eau du plateau, démontage et chargement	3 techniciens	2 techniciens	1 technicien
J+1	09 :00	Départ de la camionnette			

•

### **LOGES/CATERING**

Prévoir des loges pour tout le personnel de la troupe, sachant qu'il est composé de 6 femmes, (6 musiciennes, 3 techniciens, 1 administrateur). Les loges devront être équipées de sanitaire, serviettes, savon et miroirs éclairés.

Un catering (thé, café, biscuit, fruits secs, charcuterie, fromage, pain) sera très apprécié.

# Music in Belly

## Simon Steel-Andersen

Fiche technique Version 5 - FR - 2 Oct 2023

### Description

Ce document est une fiche technique qui concerne uniquement le son et la partie électronique de la pièce "Music in Belly"

### Equipement son

Tout le matériel doit être fourni par la salle à part si cela est explicitement mentionné dans la fiche technique.

Le système de diffusion doit être correctement ajusté pour avoir la meilleure qualité sonore possible. L'utilisation de front-fills est chaleureusement apprécié.

La console de mixage doit être dans le même espace acoustique que la salle et centré.

### Diffusion du son

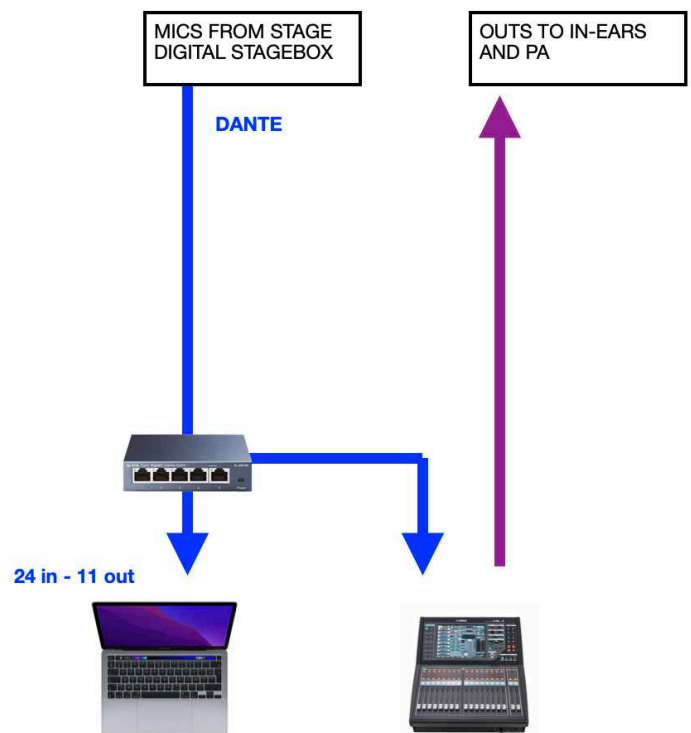
- Un système principal avec caissons de basse et **front-fills** correctement ajusté pour la salle
- 2 enceintes arrières, derrière le public, contre le mur (8 ou 12 pouces)
- 1 enceinte au lointain contre le mur du fond du théâtre
- 6 transmetteurs in-ear avec **8** boîtiers de poche

### Console et préamplificateurs

- Un boîtier de scène avec 24 entrées analogique et une connection **DANTE** est requise (Yamaha RIO32/24). Tous les microphones sont directement connectés à l'ordinateur.
- Une console de mixage Yamaha QL1 ou équivalent avec carte DANTE est utilisée pour aiguiller les sorties de l'ordinateurs vers les amplificateurs correspondants.
- La fréquence d'échantillonnage doit être réglée sur 48kHz pour l'ensemble du système.
- Un switch DANTE configuré.

### Microphones sans fils

- 9 microphones sans fils sont nécessaires dont 6 avec un connecteur **Shure TA4**.
- 6 liaisons in-ear avec 8 boîtiers pockets.
- Le plan de fréquence doit être programmé avant notre arrivée



Input Patch MIB

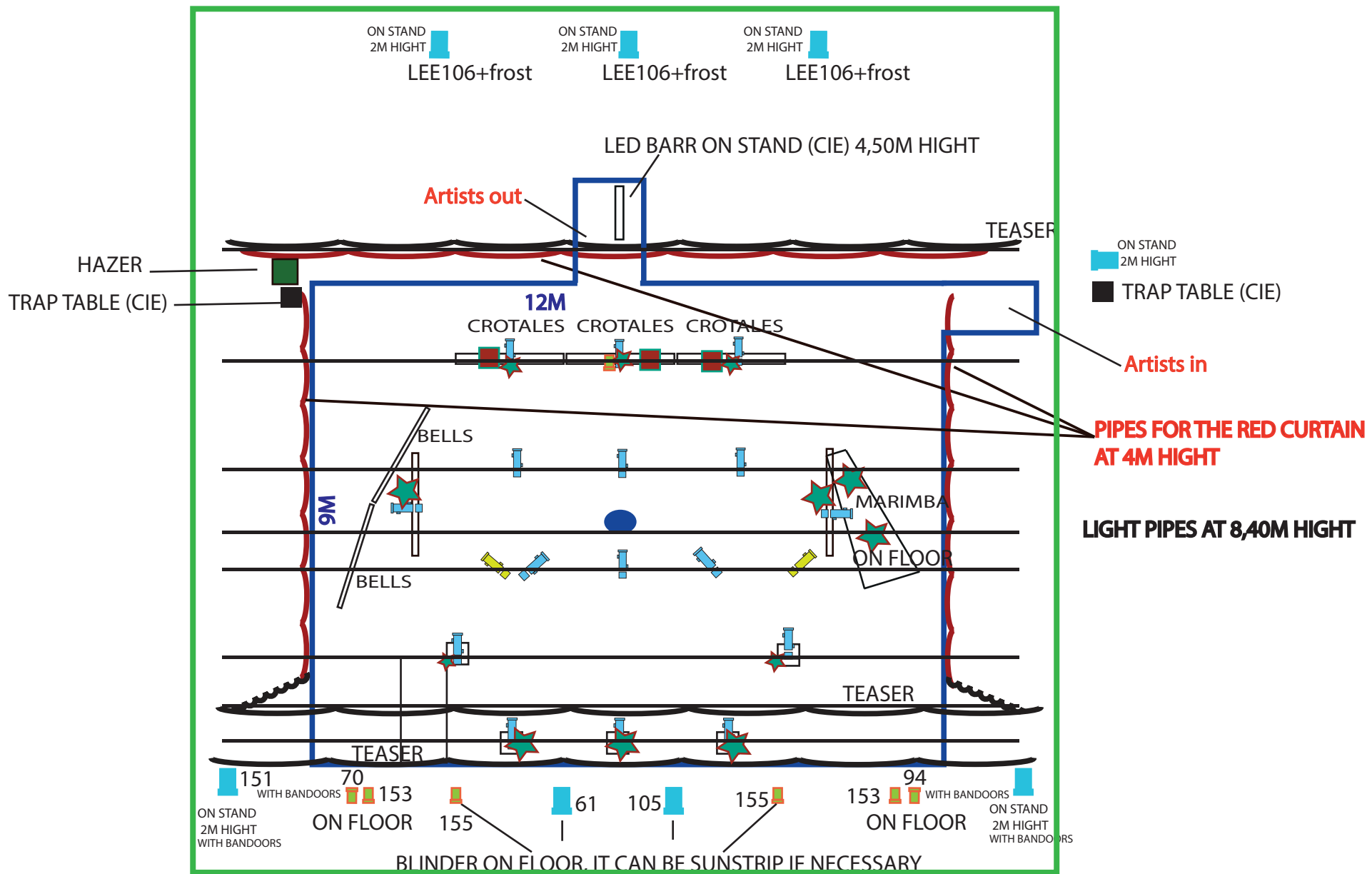
Output Patch MIB

input	NAME	MIC	PLACE
1	Crotales Jardin	sm57	suspendu
2	Crotales Centre	sm57	suspendu
3	Crotales Cour	sm57	suspendu
4	Plaques métalliques	sm57	suspendu
5	Marimba L	km184	Placé sous le marimba
6	Marimba R	km184	Placé sous le marimba
7	Boite à musique J.	Km184	suspendu
8	Boite à musique Cent.	Km184	suspendu
9	Boite à musique Cour.	Km184	suspendu
10	Toupie	Dpa 4099	Avec pince violon
11	Miron - Clochettes 1	C411	suspendu
12	Miron - Clochettes 2	C411	suspendu
13	Miron - Ressorts 1	C411	suspendu
14	Miron - Ressorts 2	C411	suspendu
15	Fouet 1	DPA4060 noir	Liaison sans fil
16	Fouet 2	DPA4060 noir	Liaison sans fil
17	Fouet 3	DPA4060 noir	Liaison sans fil
18	Hoverboards 1	Ovid system CC100 avec connecteur TA4 fourni	Liaison sans fil
19	Hoverboards 2		Liaison sans fil
20	Hoverboards 3		Liaison sans fil
21	Hoverboards 4		Liaison sans fil
22	Hoverboards 5		Liaison sans fil
23	Hoverboards 6		Liaison sans fil
24	Talkback	Sm58	
25	Computer Amp L	DANTE	
26	Computer Amp R	DANTE	
27	Computer Tape L	DANTE	
28	Computer Tape R	DANTE	
29	Computer Back L	DANTE	
30	Computer Back R	DANTE	
31	Computer Stage	DANTE	
A	Spinning Top FAKE	KM184	Non branché, suspendu
B	Phone FAKE	KM184	Non branché, suspendu
C	Marimba FAKE	KM184	Non branché, suspendu

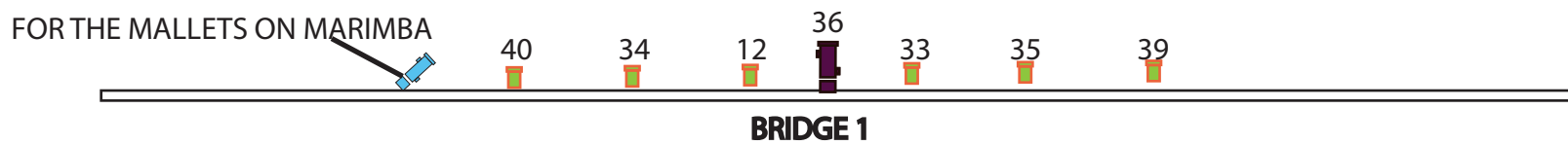
1	Main PA L
2	Main PA R
3	Surround L
4	Surround R
5	Subwoofer L
6	Subwoofer R
7	Front-fills L
8	Front-fils R
9	In ear player 1
10	In ear player 2
11	In ear player 3
12	In ear player 4
13	In ear player 5 and 6 (2 receivers)
14	In ear tech (2 receivers)
15	Backstage C

# STAGE PLAN MUSIC IN THE BELLY

## BACKSTAGE



## FRONT STAGE



## AUDIENCE

- 6 X STANDS 2M HIGHT
- 3 X LED PROFILE cold white (ETC S4 Lustr 2 for example)
- 6 X Pc 2kw
- 13 X Pc 1kw
- 2 X PROFILE RJ613
- 16 X PROFILE RJ614
- 1 PROFILE RJ613 or PC 1kw with bandors
- HAZER
- CURTAIN
- TEASER
- RED CURTAIN (CIE)
- MICROPHONE
- DUMMY (Called "MIRON")
- WATER SPACE
- DIMENSION OF THE STAGE